

## **ПАСПОРТ**

конструкция  
Роллерный дисплей  
**«Сити-формат» СФ-200**

# РОЛЛЕРНЫЙ ДИСПЛЕЙ «Сити-формат» СФ-200

## 1. Основные сведения и технические данные

### Конструкция может быть модернизирована в скроллер.

Данные приведены для стандартного скроллера «сити-формат»

- габаритные размеры конструкции/ короба ----- 1 390 x 1 990 x 195 мм
- размер рекламной поверхности ----- 1 200 x 1 800 мм
- максимальное количество плакатов в статике ----- 2 шт.
- максимальное количество плакатов в динамике на 1 систему ----- до 8 шт.
- вес конструкции в сборе с опорой----- 85 кг
- напряжение ----- 220 В
- потребляемая мощность светодиодной системы освещения ----- 35 Вт/ч
- потребляемая мощность роллерной системы ----- 50 Вт/ч
- материал короба ----- алюминиевый профиль
- опора, материал профиль швеллер 120 №5, лист сталь №8, облицовка ----- 1 шт.
- высота опоры в стандартной комплектации, ширина 0,8м ----- 500 мм
- материал прозрачной поверхности (каленое стекло), 4 мм ----- 2 шт.
- уплотнитель резиновый на створках по периметру ----- 12 м
- уголки сборочные для короба и створки сталь----- 5мм, 3мм
- створки оснащены подъемными механизмами и замками
- допустимая ветровая нагрузка ( $W_0$ )----- 48 кгс/м<sup>2</sup>
- расчетное значение веса снегового покрова на м<sup>2</sup> горизонтальной поверхности-----2,4 кН/м<sup>2</sup>
- тип окраски, окрашивание изделия в сборе изнутри/снаружи ----- полимерно-порошковая
- покраска короба ----- цвет по палитре RAL
- крепеж для статики ----- прижимной
- крепежные изделия----- метизы
- эксплуатация в температурном диапазоне ----- от - 40 до + 50 С
- Работа при относительной влажности ----- от 30 до 98 %
- Класс взрывозащиты ----- 2 ExicIIT6

Возможна дальнейшая инсталляция роллерных систем в сити-формат на каждую из сторон. **Варианты скроллера возможны: динамика/динамика, динамика/статика.**

## 1.2. Технические ограничения

1.2.1. **Корпус роллерного дисплея ОБЯЗАТЕЛЬНО ДОЛЖЕН ИМЕТЬ ЗАЗЕМЛЕНИЕ.** При прокрутке плакатов возникают заряды статического электричества, которые в случае отсутствия заземления выводят из строя блок управления и электродвигатели скроллерной системы.

1.2.2. Обязательно наличие УЗО.

1.2.3. Запрещается подключать роллерный дисплей к автономным бензиновым или газовым генераторам электричества.

1.2.4. В случае выхода из строя оборудования по причинам нарушения соблюдения перечисленных выше пунктов 1.2.1-1.2.3 технических ограничений – оборудование снимается с гарантии.

1.2.5. Конструкции обслуживаются квалифицированным специалистом.

**1.2.6. Створки открываются придерживаемые с обеих сторон.**

## 2. Получение

2.1. При получении СР от Производителя, Заказчик (Владелец) обязан проверить:  
- комплектность СР в соответствии с комплектацией (проектная документация прилагается к изделию);  
- отсутствие механических повреждений конструкций, входящих в комплектацию СР;  
- отсутствие повреждений лакокрасочного покрытия;

## 3. Комплектность сити-формата

3.1. Комплектность поставки изделия определяется проектными (рабочими) чертежами и условиями договора на поставку изделия.

3.2. Сити-формат / скроллер (при наличии роллерной системы) укомплектовывается:

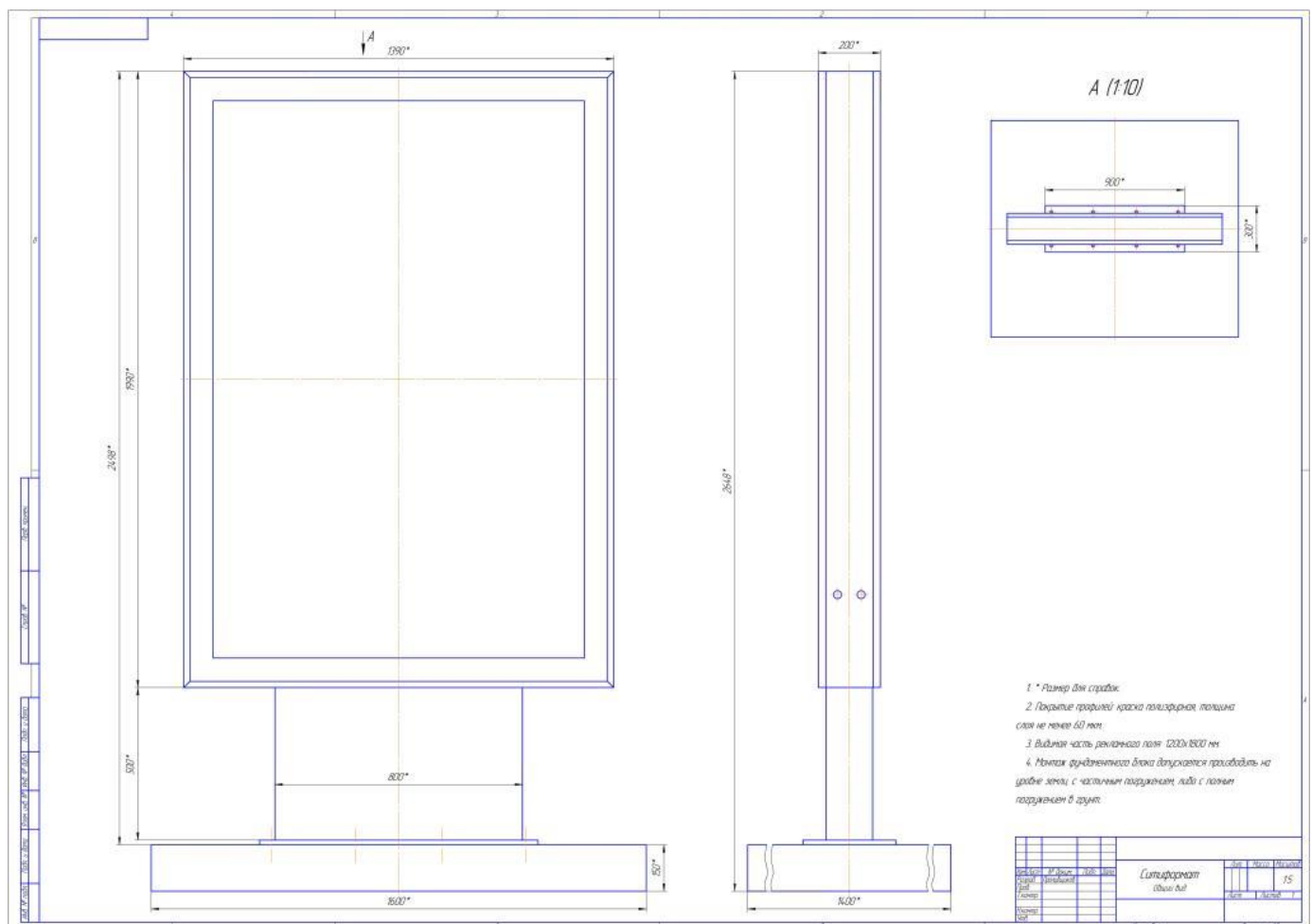
№	Наименование	Кол-во в одном скроллере 6+0	Кол-во в одном скроллере 6+1/6+6	Примечание
1	Скроллерная* система (бездатчиковая)	1 шт.	1/2 шт.	Два вала с установленными внутри двигателями, плата управления, блок питания.
2	Программатор	1 шт.	1 шт.	Внешний, подключаемый
3	Ключи от дверей	1 шт.	1 шт.	
4	Короб в сборе	1 шт.	1 шт.	Алюминевый
5	Газовые подъемники	2 шт.	4 шт.	Поднимают и удерживают дверь конструкции
6	Дверь в сборе	1 шт.	2 шт.	Рама, стекло, замки
7	Стекло	1 шт.	2 шт.	4 мм (каленое)
8	Световое оборудование	1 шт.	1 шт.	Светодиодные модули с блоком питания
9	Эл автомат	1 шт.	1 шт.	220 Вольт, 16 А
10	Опора	1 шт.	1 шт.	стальная

\* Поставщик оставляет за собой право изменять комплектность поставки оборудования и виды материалов, не меняя общее назначение установки.

\*\* Программатор не входит в базовую комплектацию скроллерной системы и приобретается отдельно.

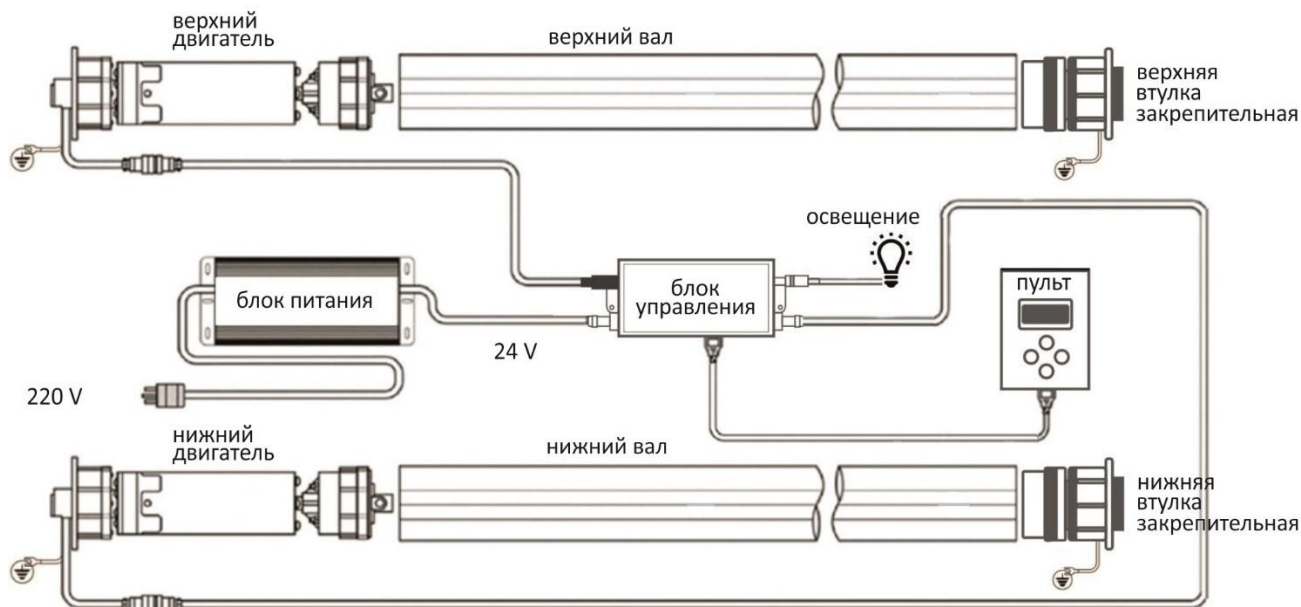
\*\*\* Класс защиты устанавливаемого светового оборудования не ниже IP67

#### 4. Эскиз СР



#### 5. Комплектность роллерной системы

Более подробно комплектность роллерной системы описана в инструкции по эксплуатации роллерной системы. См. ссылку: <https://rotamark.ru/scroll-system/tehnicheskoe-opisanie/>



\* Поставщик оставляет за собой право изменять комплектность поставки оборудования, не меняя общее назначение установки.

## 6. Меры безопасности при эксплуатации

- 6.1. Все работы по монтажу и ремонту электрооборудования, должны проводиться лицами электротехнического персонала. В своей работе указанный персонал обязан руководствоваться "Правилами устройства электроустановок" ПУЭ.
- 6.2. При срабатывании защитного устройства (УЗО) конструкцию необходимо отключить от сети и проверить исправность проводки, электрооборудования и при обнаружении устранить неисправность.
- 6.3. Запрещается включать конструкцию в сеть при обнаружении неисправности электропроводки.
- 6.4. Запрещается эксплуатировать без устройства защитного отключения (УЗО).

## 7. Эксплуатация, транспортирование и хранение

- 7.1. Скроллер эксплуатируется в климатических зонах при температуре окружающей среды от  $-40^{\circ}\text{C}$  до  $+50^{\circ}\text{C}$  при влажности воздуха не более 80%.
- 7.2. Конструкцию транспортируют всеми видами транспорта в соответствии с правилами перевозки грузов, действующими на данном виде транспорта.  
Погрузка конструкции должна осуществляться механизмами, подъемно-транспортными средствами и способами, исключающими повреждение конструкции в целом, а также ее покрытия и упаковки.
- 7.3. Хранение изделия должно производиться в упакованном виде на деревянных подкладках в сухих, закрытых складских помещениях с твердым покрытием пола. Не допускается складирование изделия на открытых площадках.

## 8. Последовательность операций при установке и демонтаже

До установки СР организация, осуществляющая монтаж обязана произвести заливку монолитного бетонного фундамента или фундаментной плиты с использованием анкерной группы, в соответствии с проектом установки, выполненным местной специализированной организацией с учётом знания местных геологических и климатических условий.

## 9. Техническое обслуживание

Техническое обслуживание СР включает в себя:

- 9.1. Ежемесячно:
  - визуальный осмотр СР на предмет механических повреждений, нарушений лакокрасочного покрытия;
  - очистка от грязи, пыли следов ГСМ мыльным раствором с применением средств, не вызывающих разрушения лакокрасочного покрытия.
- 9.2. Ежеквартально:
  - проверка качества крепления анкерных болтов;
- 9.3. При нарушении лакокрасочного покрытия - восстановить его в соответствии с ТУ на порошковое полимерное покрытие.

9.4. Техническое обслуживание скроллерных систем проводить согласно инструкции на скроллерную систему.

#### **10. Гарантии изготовителя**

10.1. Предприятие-изготовитель гарантирует соответствие изделия требованиям ТУ5276-003-18028619-02 при соблюдении потребителем условий транспортирования, хранения, монтажа и эксплуатации, установленных техническими условиями.

10.2. Срок гарантии изделия устанавливается 12 месяцев со дня передачи конструкции заказчику.

\_\_\_\_\_

должность

\_\_\_\_\_

личная подпись

\_\_\_\_\_

расшифровка подписи

М.П.

\_\_\_\_\_

год, число, месяц